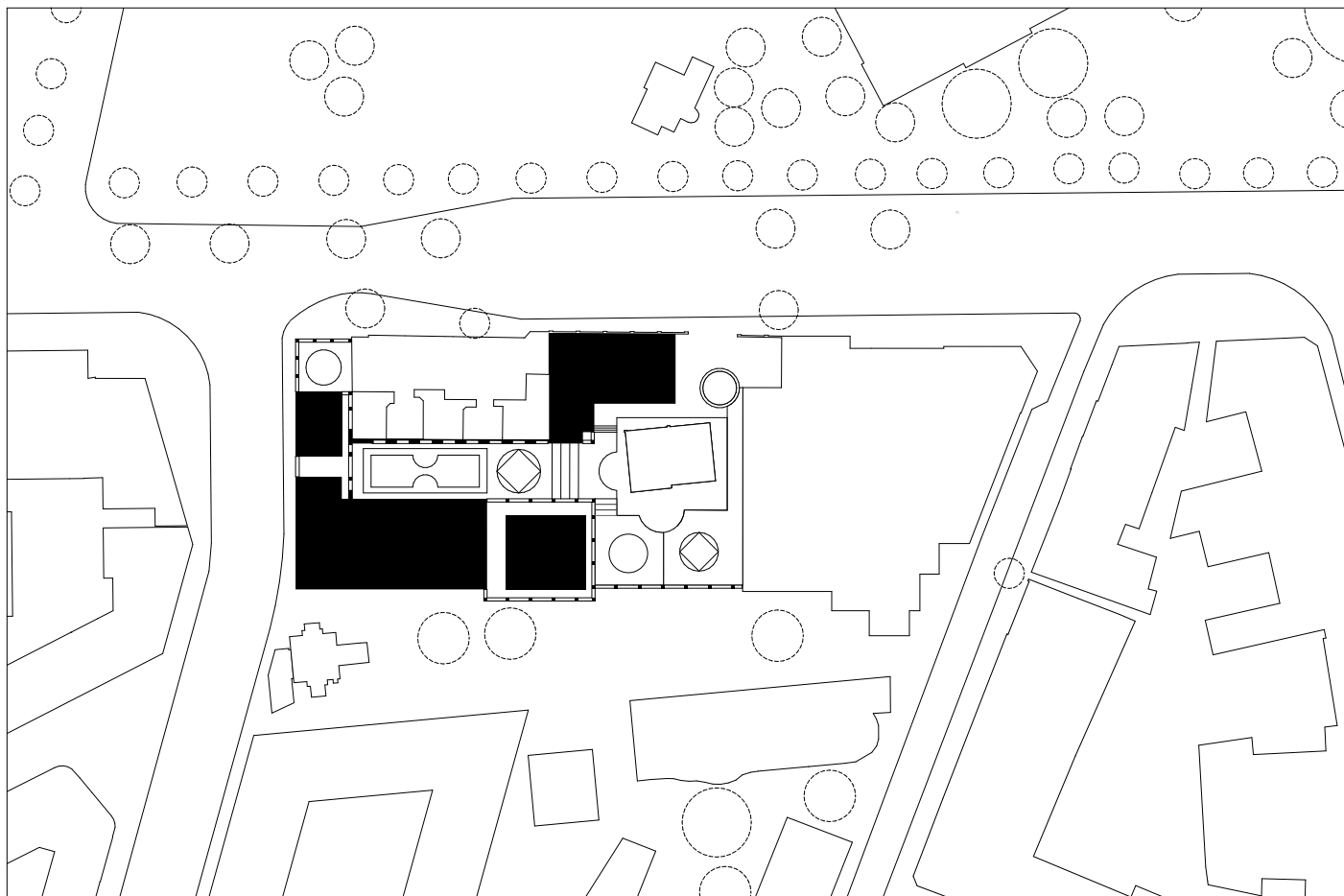




**Studio** &  
**Donna van** Ard de  
**Milligen** Vries  
**Bielke** Architecten

<b>De kunstwerf</b>	Onderkomen van 4 verschillende dans- en theater gezelschappen
Adres	Bloemensingel 10 9712 KZ Groningen
Opdrachtgever	Gemeente Groningen
Gebruikers	Theater De Steeg Dansgezelschap Club Guy & Roni - NNT Vooropleiding theater De Noorderlingen Muziektheatergezelschap Het Houten Huis
Architecten	Ard de Vries Architecten & Studio Donna van Milligen Bielke
Team	Donna van Milligen Bielke, Ard de Vries, Julia Gersten & Anne Wies
Landschap	Piet Oudolf & Deltavormgroep
Installaties	Deerns
Constructeur	ABT Wassenaar
Proces begeleiding	Draaier en Partners
Kosten calculatie	Target bouwkostenadvies
Project advies	Estheticon
Bestek tekst	de Architecten Cie
Aannemer	Geveke
Installateur	Croon Wolter Dros
Aannemer buitenruimte	A. Faber B.V
Bouwkosten	5.200.000,-
Stichtingskosten	6.600.000,-
Oppervlakte	2.600 m2
Bouw tijd	2019-2022
Fotografie	Stijn Bolleart























In de binnenstad van Groningen bestond de publieke opgave voor de Kunstwerf uit 4 individuele gesloten oefenruimtes voor 4 verschillende theater- en nsgezelschappen. Ieder gezelschap een eigen keukentje, een eigen voordeur en een eigen kantoortje. In het programma ontbrak de ruimte voor ontmoeting tussen de gezelschappen onderling en de inwoners van de stad. Er was geen hoofdzaal waar de acteur zichtbaar kan worden voor zijn publiek. Er was geen ontmoetingspunt' waar mensen met elkaar kunnen omgaan, ideeën uitwisselen en zorgzaam zijn voor elkaar.

Een acteur ontleent zijn betekenis aan het publiek. In een gesprek met het publiek merkt hij pas waar hij zelf staat en wie hij is. Zichtbaar zijn in de publieke ruimte is voor hem van wezenlijk belang. Alleen als onze handelingen in de publieke sfeer zichtbaar zijn, kan de mens zijn verbeelding gebruiken, stelt Hannah Arendt. Wanneer de mens zichzelf niet kan tonen aan anderen, verdwijnt het verschil tussen verbeelding en werkelijkheid.

Guy Weizman, artistiek leider van theatergroep het Noord Nederlands toneel, beargumenteerde de keuze voor het ontwerp van de Kunstwerf als volgt; "We moeten zichtbaar zijn, de kunstenaar moet aanwezig zijn." Maar hoe kun je aanwezig zijn, als je geen klassieke zaal of foyer hebt om je handelingen te tonen aan publiek?

In het plan voor de Kunstwerf staat niet de theaterzaal, maar de publieke sfeer centraal. De ruimte aan de "achterkant" van het gebouw is zo groot als mogelijk gemaakt, om deze te kunnen inzetten als publieke binnentuin. Deze Hortus Conclusus wordt het ontmoetingspunt door het ontbreken van een hoofdpodium. De arcades doen dienst als de theatergangen. In de tuilmuren zijn zitjes verwerkt die verwijzen naar de loges van de zaal en midden in de tuin, ontworpen door Piet Oudolf, ligt een intiem amfiteater waar kan worden gesproken in het openbaar.

Het gebouw bevindt zich op het industriële CIBOGA-terrein. Op deze plek heeft vanaf 1900 een gasfabriek gestaan. Het was een omsloten terrein met een reeds afgebroken muur als scheiding. De muur is zowel het verbindend als het scheidend typologisch middel. De publieke binnentuin is omsloten door de muur en vormt de basis van de gevel. De muur die het gebouw vormt, verspringt in hoogte waardoor het verbijzonderingen, zoals poorten en entrees, accentueert. Deze poorten articuleren overgangen. Zoals bij de omsloten tuinen van abdijen, wordt deze tuin ook begeleid door een kloostergang die de publieke ruimte gedeeltelijk omarmt. De tuin is de plek die publiek en acteur gemeen hebben en die zicht biedt op de interieurs waar de acteurs geconcentreerd oefenen voor hun handelingen in de openbaarheid.

Tussen 1537 en 1551 schreef Sebastiano Serlio zijn bekende theatertheorieën over het voorstellen van driedimensionale objecten op een vlak oppervlak, gebaseerd op Vitruvius' innovatieve ideeën over het verdwijnpunt. Serlio toont in deze tekst zijn grote plezier in het werken in het



theater. Hij was zich zeer bewust van het maken van een toneelstuk. Zijn vele verhandelingen bevatten illustraties van de tragische, komische en satirische decors. Deze decors en de technieken van perspectief en geometrie hebben ons geïnspireerd voor het maken van de compositie voor de gevel van de 'achterkant' van de kunstwerf.

De beperkte centrale ruimte aan de achterzijde van het 15 meter hoge theatergebouw, is 8,5 meter breed en 42 meter lang. Ter vergelijking: de tuin van het serpentine paviljoen van Zumthor en Oudolf was 8,5 m breed en 30 meter lang. Dit paviljoen had 4 entrees die, vanuit een besloten ruimte, toegang gaven tot een besloten centrale tuin. In de Kunstwerf is de centrale ruimte uit zoveel mogelijk posities benaderbaar is, of lijkt te zijn. Zo voelt het alsof er altijd iemand in de ruimte kan verschijnen. In het decor voor tragedie dat Serlio afbeeldt is een klassieke stad zichtbaar waarbij uit iedere poort, galerij of raam een acteur kan verschijnen op het podium, terwijl de ruimte toch zeer beperkt is. Door middel van perspectief worden verschillende coulissen georganiseerd.

Voor Serlio is de perfecte vorm geen objectieve maat maar een subjectieve houding van de waarnemer ten aanzien van de gebouwstructuur. Deze is door de architect perfect controleerbaar en zelfs manipuleerbaar. De muren en drempels van de Kunstwerf zijn decor stukken die het publieke karakter begeleiden, mogelijk insceneren. De architectuur is dan een middel om tussen taal en taalloosheid, bewegingen en stilstand én aan- en afwezigheden te bemiddelen. Niet direct een uitnodigende vorm, maar een duidelijke achter- en voorgrond.

De tuin richt zich aan de westzijde naar een klassieke poort. Naar de oostzijde richt de ruimte zich tot de gevel van een industriële villa waar een 'amfitheater' de publieke ruimte inricht. Op de westgevel van de villa staat een decor met één raam dat de tuin inkadert, zoals Toneelgroep De Warme Winkel met één raam de achterkant van de grote zaal van de Stadsschouwburg Amsterdam toonde.

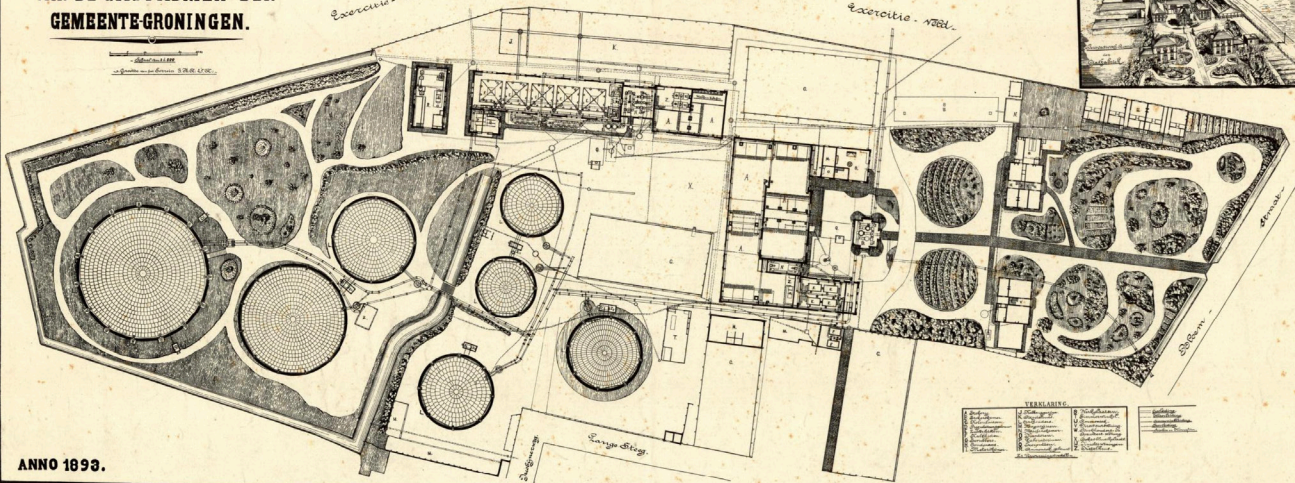
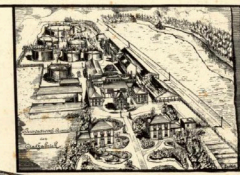
Het theaterstuk Achterkant is zowel een zeer kritisch, humoristisch onderzoek naar de theaterwereld als een hommage aan de theaterkunst. De gekozen perspectivische vorm van decors die in elkaar doorlopen, ondersteunt dit verhaal. De architectonische middelen die gekozen zijn in het ontwerp voor de Kunstwerf staan in dienst van de publieke ruimte. Een ruimte die zorgt voor beslotenheid, intimiteit, maar bovenal zichtbaarheid. Deze zorgt voor een voortdurende ondervraging van verbeelding en werkelijkheid.

**PLATTE-GROND.  
VAN DE GASFABRIEK DER  
GEMEENTEGRONINGEN.**

Schaal 1:1000  
— 1 cm = 10 m —

Exercitie - veld.

Exercitie - veld.



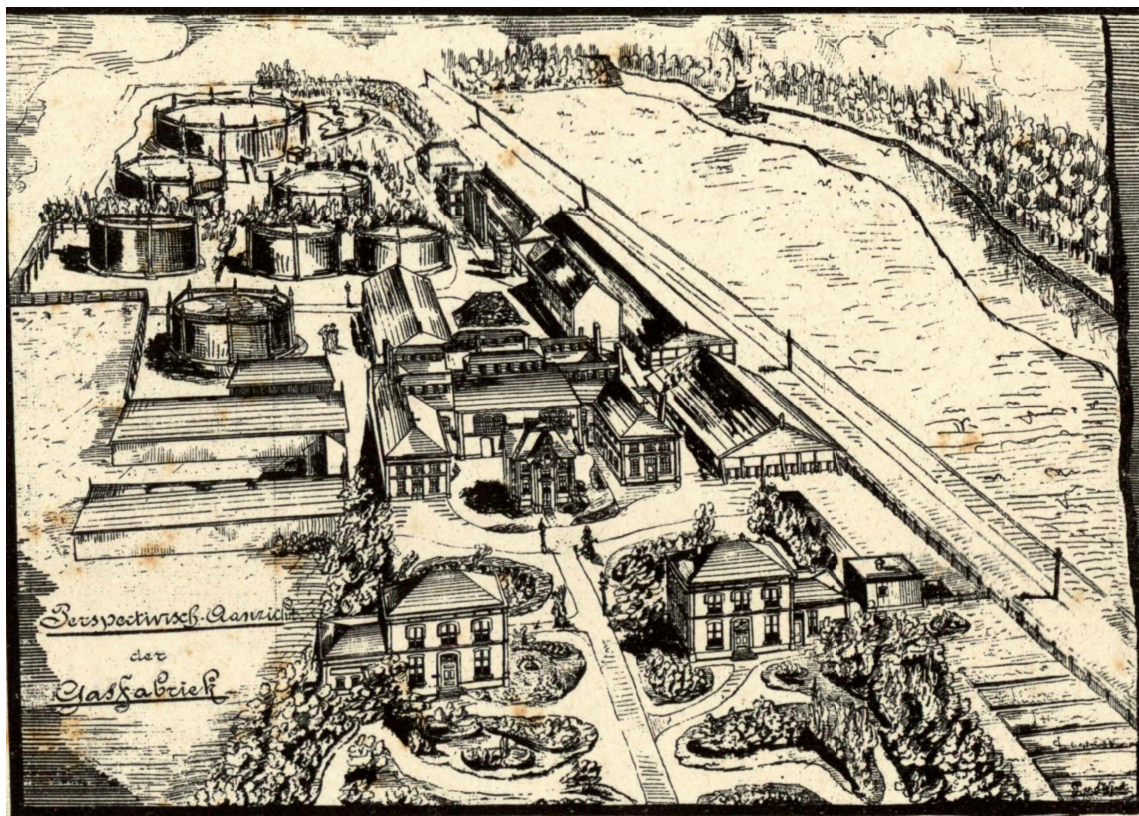
ANNO 1893.

VERKLARING.

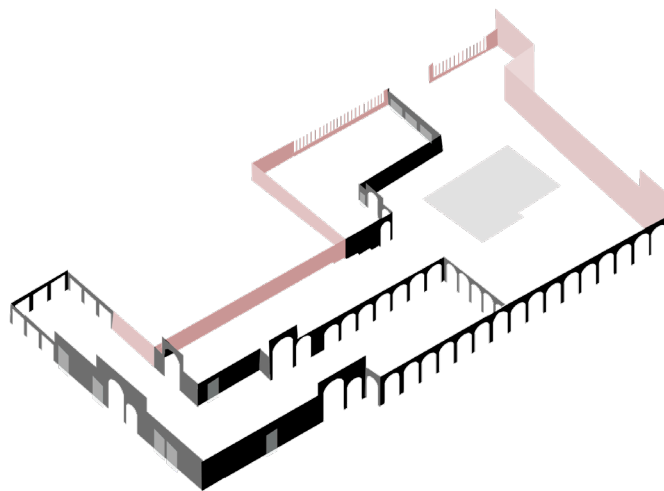
1. Retort	2. Retort	3. Retort	4. Retort	5. Retort	6. Retort	7. Retort	8. Retort	9. Retort	10. Retort
11. Retort	12. Retort	13. Retort	14. Retort	15. Retort	16. Retort	17. Retort	18. Retort	19. Retort	20. Retort
21. Retort	22. Retort	23. Retort	24. Retort	25. Retort	26. Retort	27. Retort	28. Retort	29. Retort	30. Retort
31. Retort	32. Retort	33. Retort	34. Retort	35. Retort	36. Retort	37. Retort	38. Retort	39. Retort	40. Retort
41. Retort	42. Retort	43. Retort	44. Retort	45. Retort	46. Retort	47. Retort	48. Retort	49. Retort	50. Retort

Tekening van G. J. Nieuw, Ingenieur.

Plattegrond gasfabriek 1893

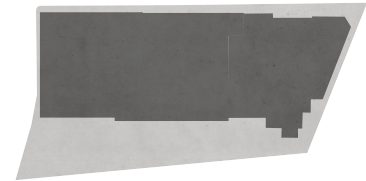
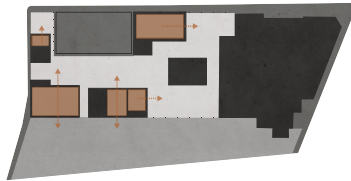
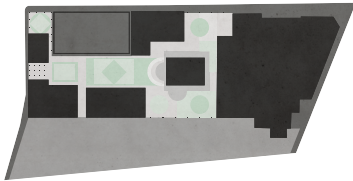
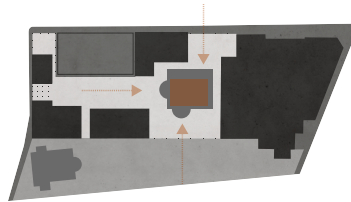
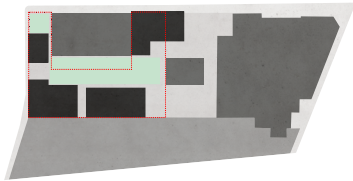


vogelvlucht gasfabriek 1893



De muur als scheidend en verbindend element





1. Fragmenteren bouwvelop

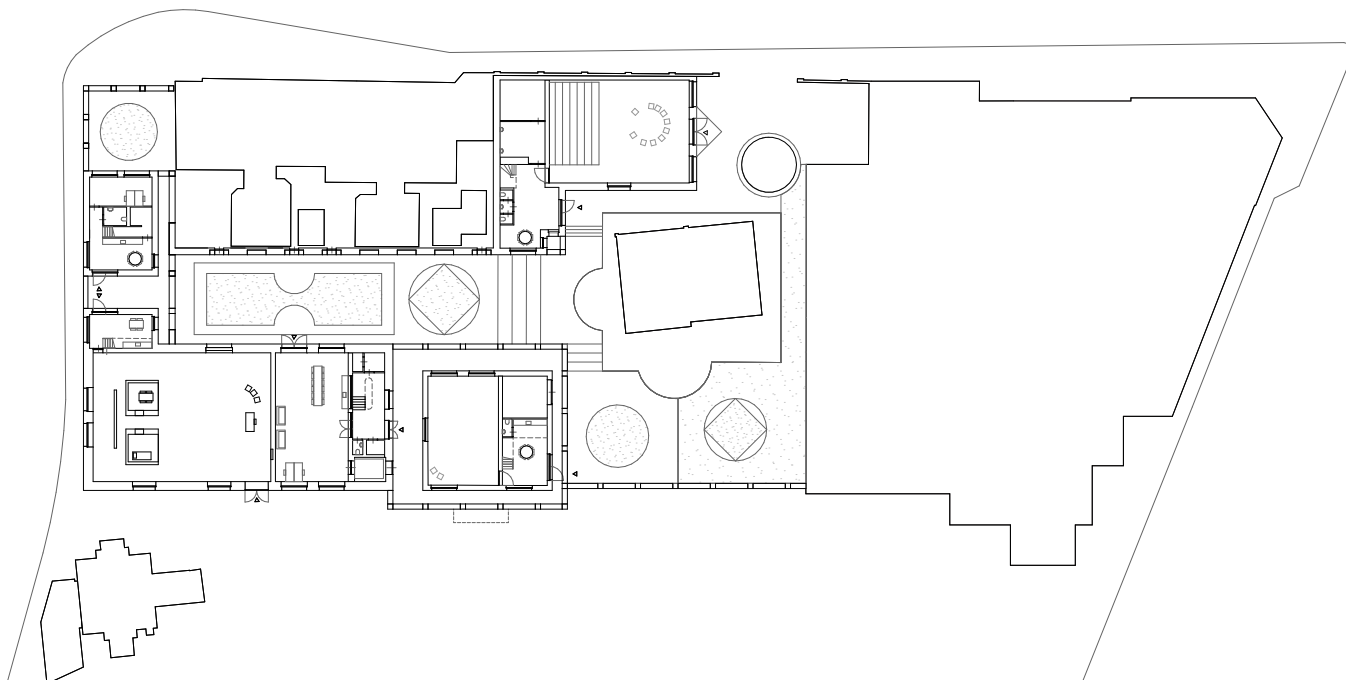
4. Aaneenschakeling tuinen

2. Centrale positie Villa B

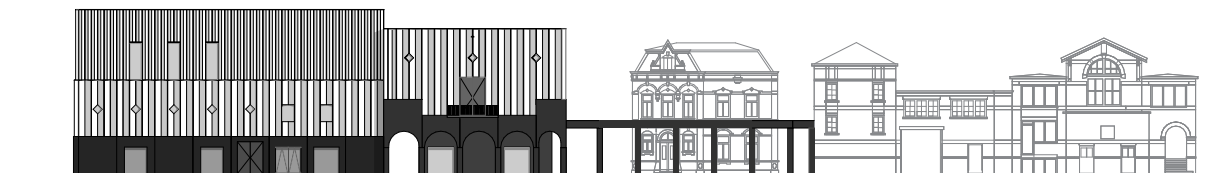
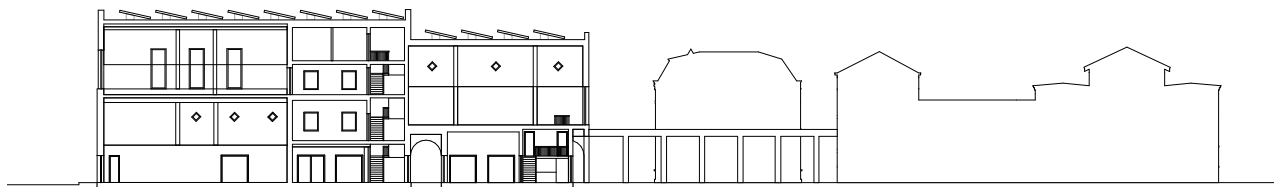
5. Iedere zaal eigen relatie met de stad

3. Entree's verspreid over het terrein

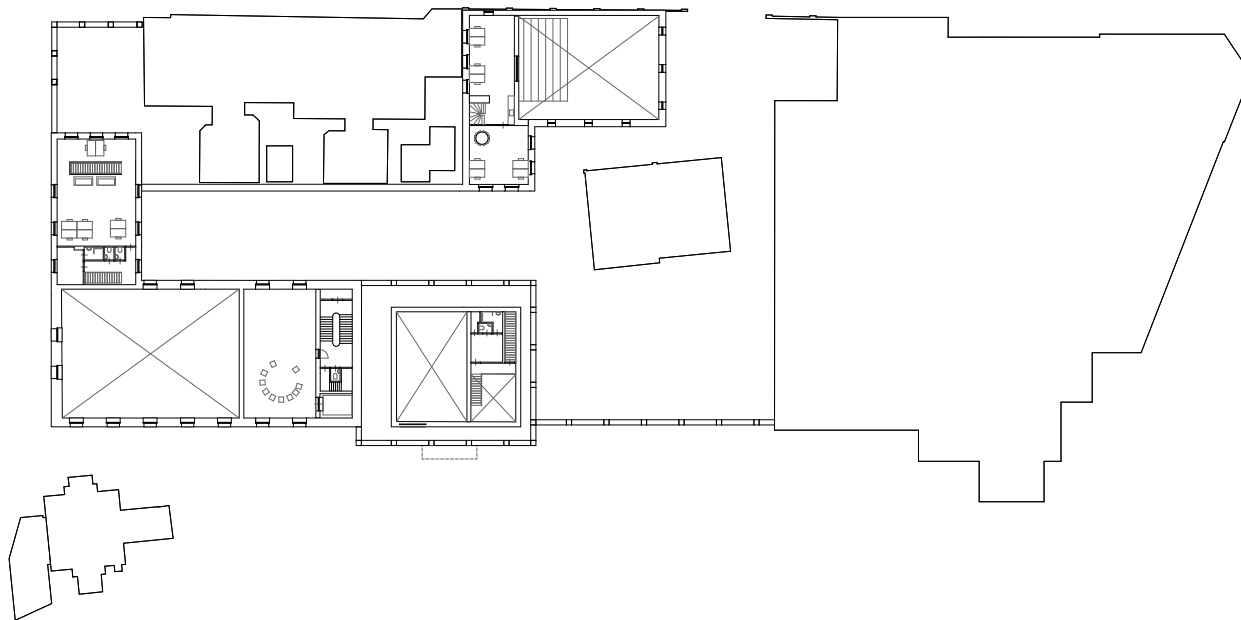
6. Publieke en semi publieke ruimte



Begane grond

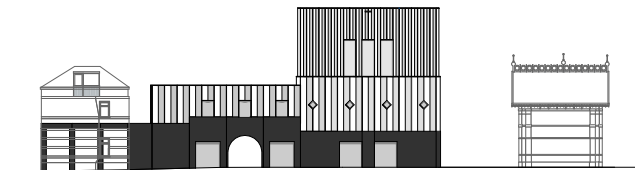
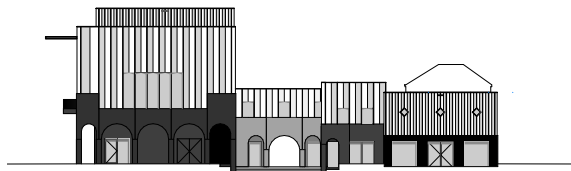


Doorsnede en zuidgevel

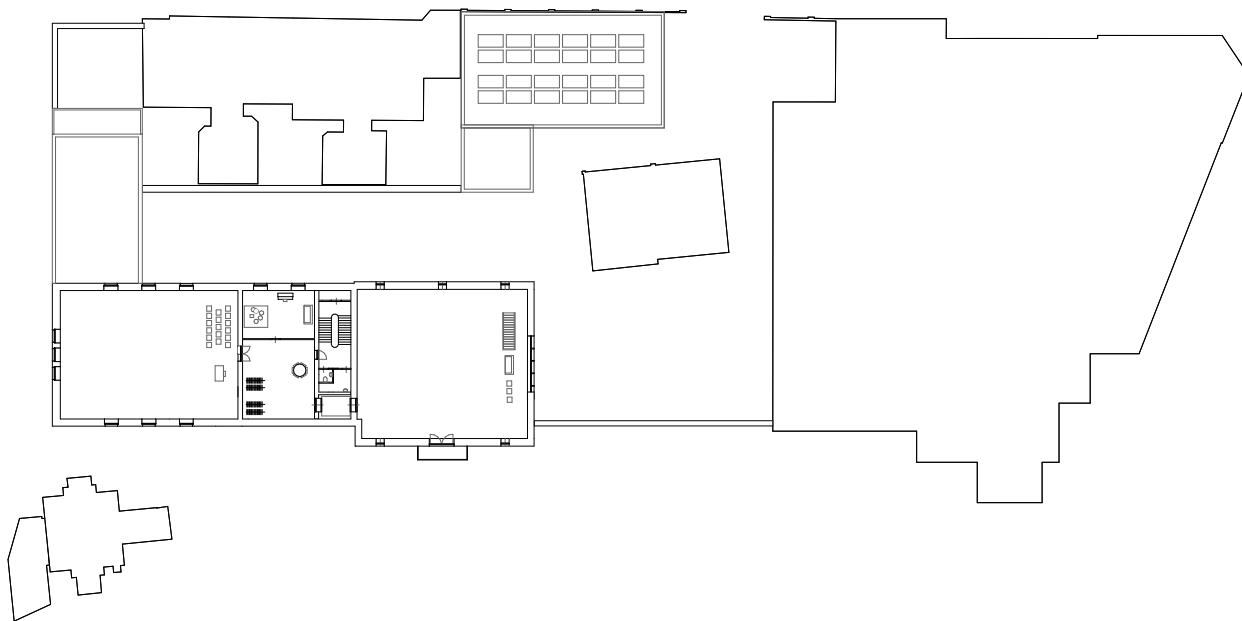


Eerste verdieping





Doorsnede, oost- en westgevel



Tweede verdieping



