

jonas



Regional Award Western Europe
Jonas



Homes - Design Stage Award
Jonas



orange
architects

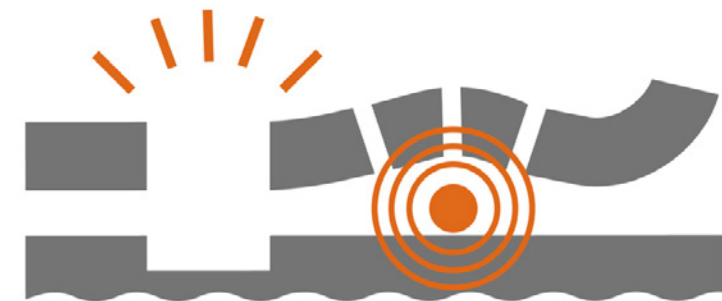
Jonas, IJburg, Amsterdam

Aan de haven van IJburg staat Jonas; een gebouw met een vernieuwend woonconcept en een aansprekend ruimtelijk interieur, dat de hoogst haalbare duurzaamheidscertificering krijgt: BREEAM Outstanding. Het gebouw is ontworpen om de sociale cohesie te versterken, door een duurzaam en uitnodigend hart te creëren voor niet alleen de bewoners, maar voor de hele buurt. Het ontwerp voor het gebouw, met een mixed-use programma, is gemaakt door Orange Architects in opdracht van Amvest en is tot stand gekomen in samenwerking met ABT, Felixx Landscape Architects, Site Urban Development en stadsmaker Floor Ziegler. De bouw was in handen van Ballast Nedam West.

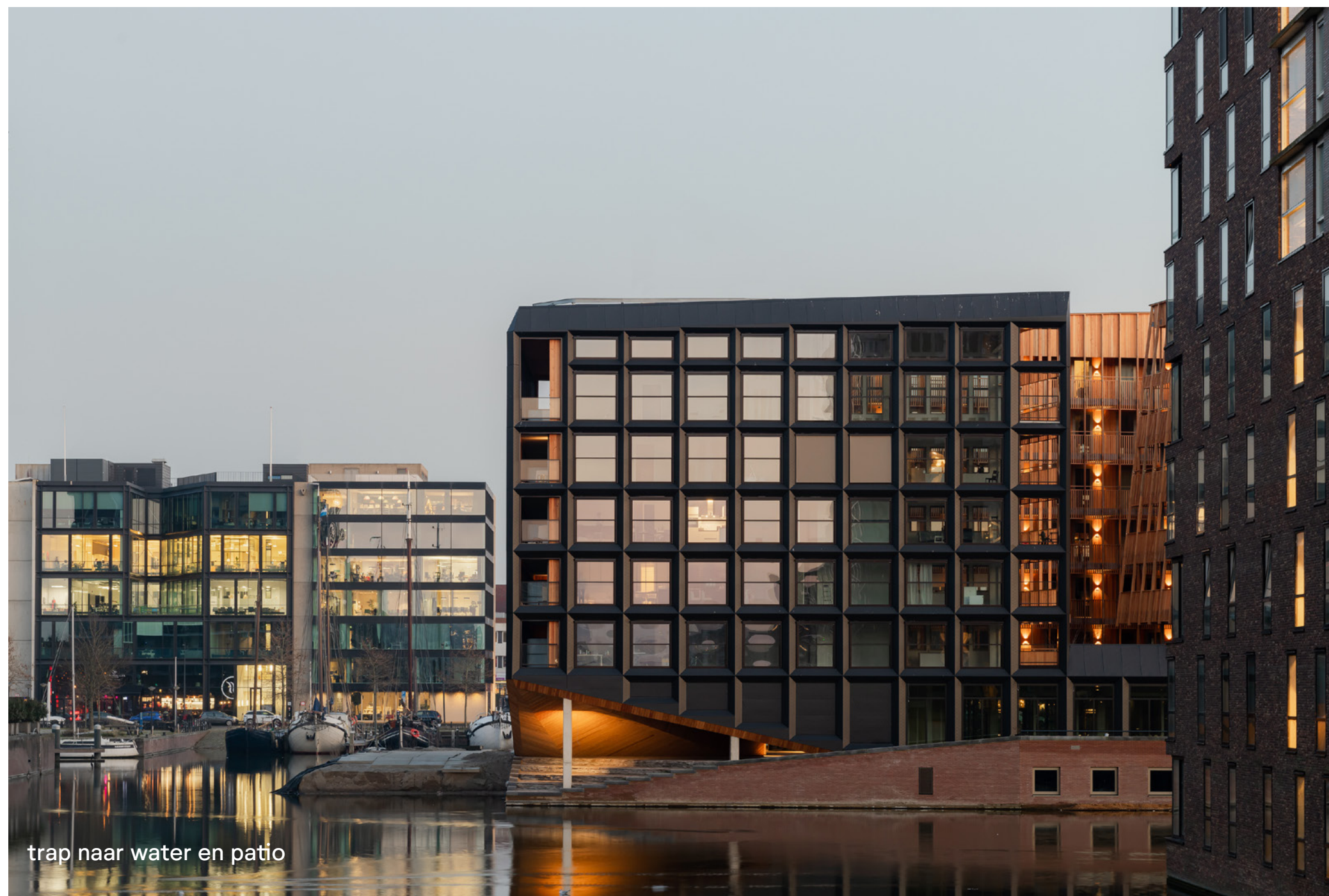
De naam Jonas refereert aan het verhaal van ‘Jonas en de Walvis’. Het staat voor avontuur en intimiteit, maar ook voor beschutting, geborgenheid en behagelijkheid in een ‘groot lichaam’. Het is een stoer gebouw met een warm hart. Tegelijkertijd is Jonas een duurzaam en aansprekend gebouw dat zich onderscheidt van de omliggende gebouwen op IJburg — alleen al vanwege de speciale ligging op de landtong en het bijzondere programma dat hier gehuisvest wordt. Het gebouw geeft op een uitgesproken wijze vorm aan thema's die bij deze locatie horen; water, kade en maritiem ambacht. Hierdoor is Jonas heel vanzelfsprekend, omdat het gebouw de ‘ziel van de plek’ omarmt en zichtbaar maakt.



locatie



concept



trap naar water en patio

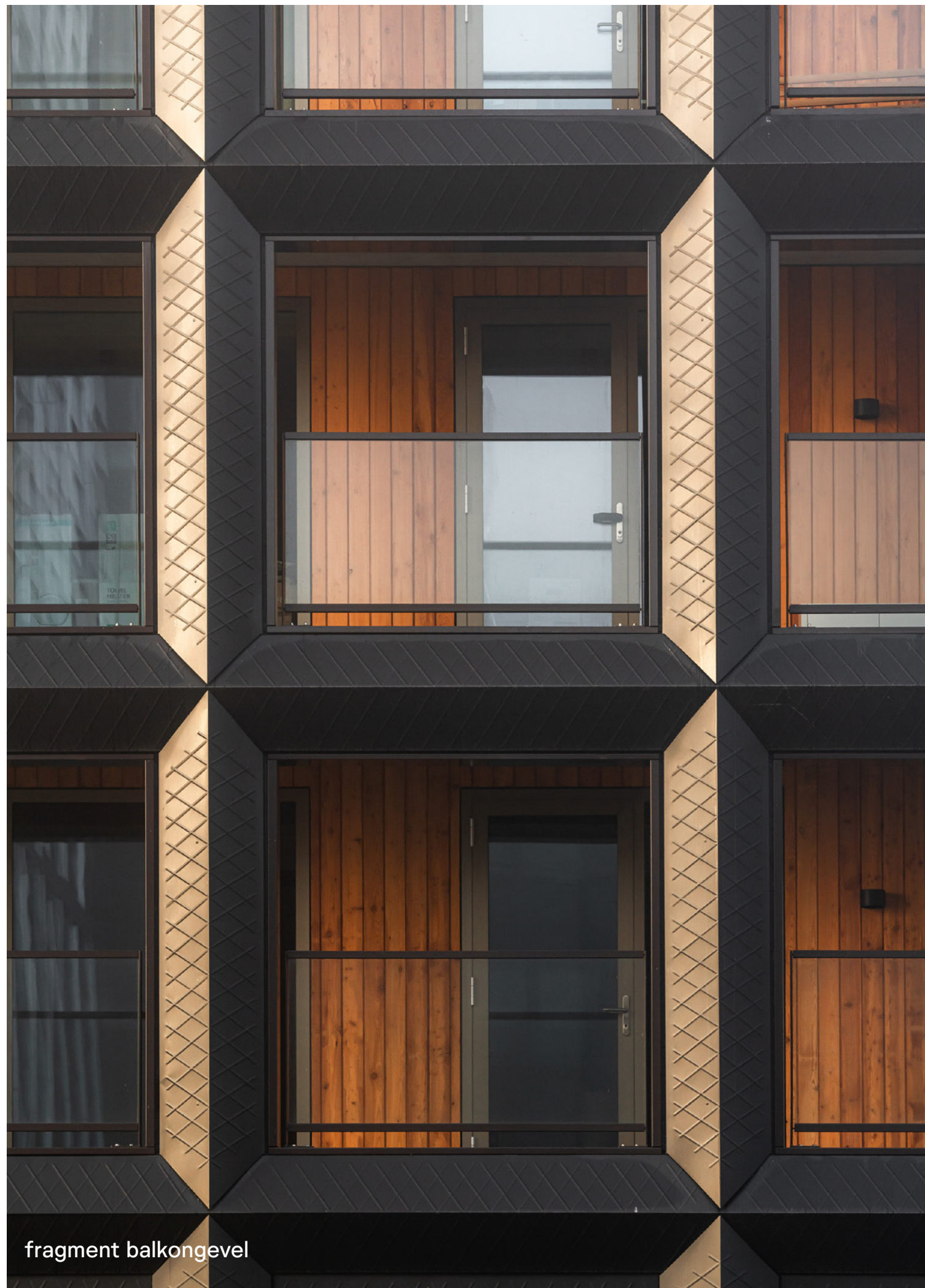


promenade

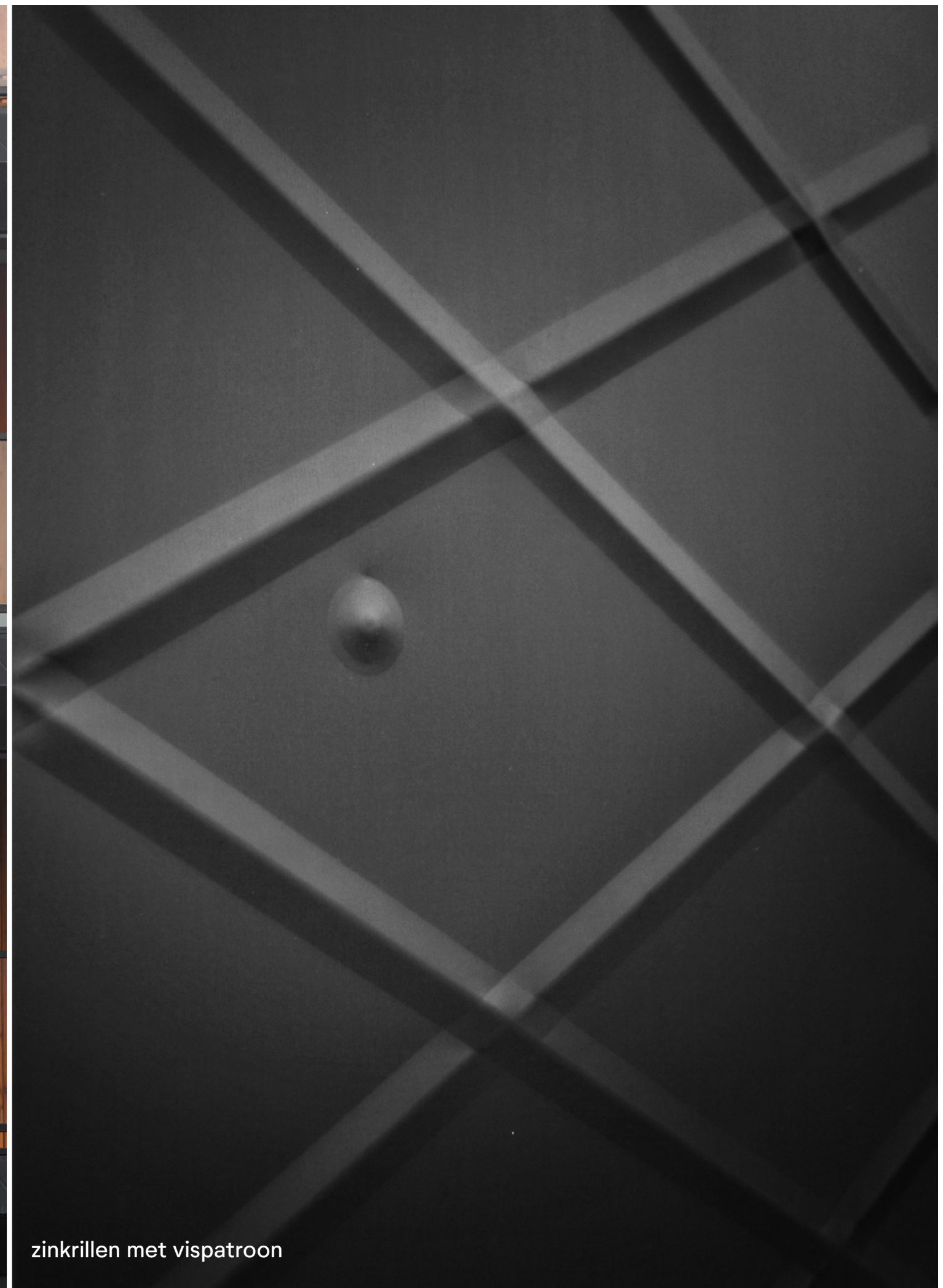
Het gebouw met haar onregelmatige openingen creëert een beeld waarbij de ramen zachtjes over de gevel lijken te golven. Daarmee is Jonas net anders. Het gebouw is niet van steen, maar bekleed met donkergekleurd, geprepatineerd zink. De gevel staat niet op de grond, maar is opgetrokken, het volume is niet rechthoekig, maar diamantvormig. Daarmee is het gebouw zowel vertrouwd als vervreemdend, sculpturaal maar ook rationeel, herkenbaar maar ook vernieuwend.



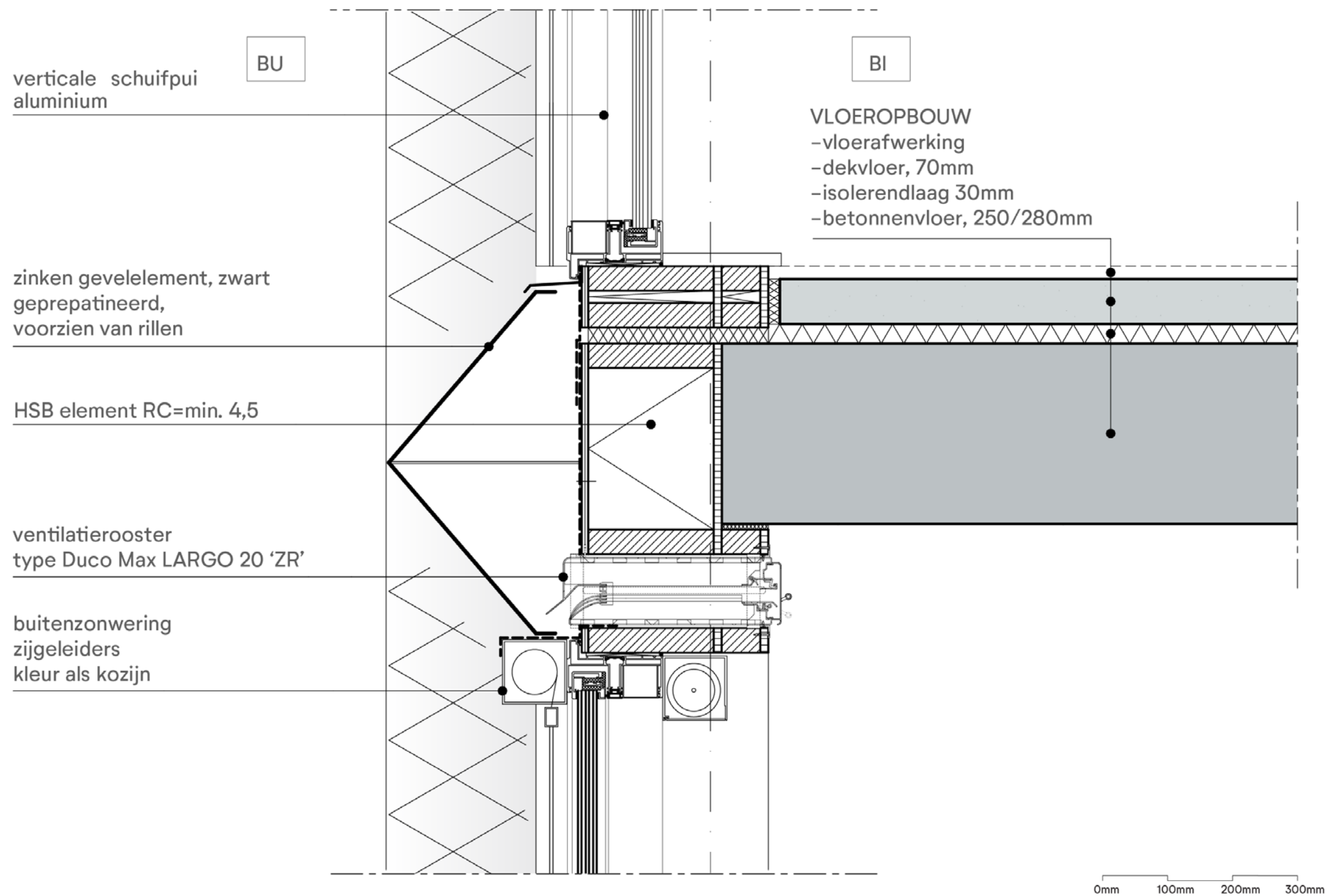
Jonas aan de haven



fragment balkongevel



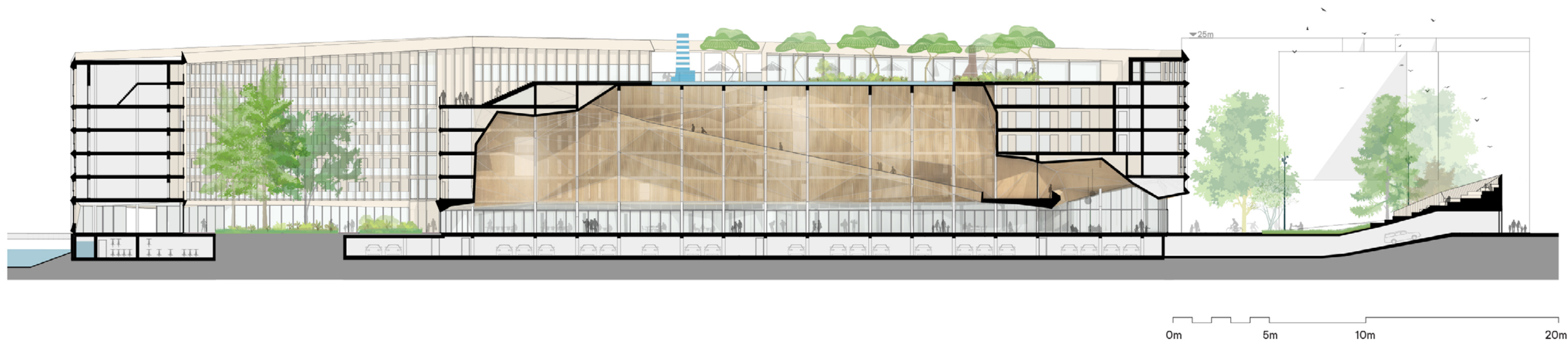
zinkrillen met vispatroon



detail HSB met zinken gevel



publieke woonkamer (nog zonder interieur)



doorsnede over woonkamer, canyon en bospatio

Maar de echte verrassing van Jonas zit aan de binnenkant; Deze is gastvrij, warm en spectaculair en geeft uitdrukking aan een modern en duurzaam gemeenschapsleven. Het interieur is onverwacht en surrealistisch. Het ruimtelijk concept is gebaseerd op de wijze waarop traditioneel houten schepen worden gebouwd; Een serie achter elkaar geplaatste spanten vormt het skelet, dat daarmee de belangrijkste drager van het gebouw is. Hierdoor konden grote uithollingen in het bouwvolume gemaakt worden, waarbij het gevraagde woningprogramma met in totaal 273 appartementen, in de 'huid' van het gebouw zit.



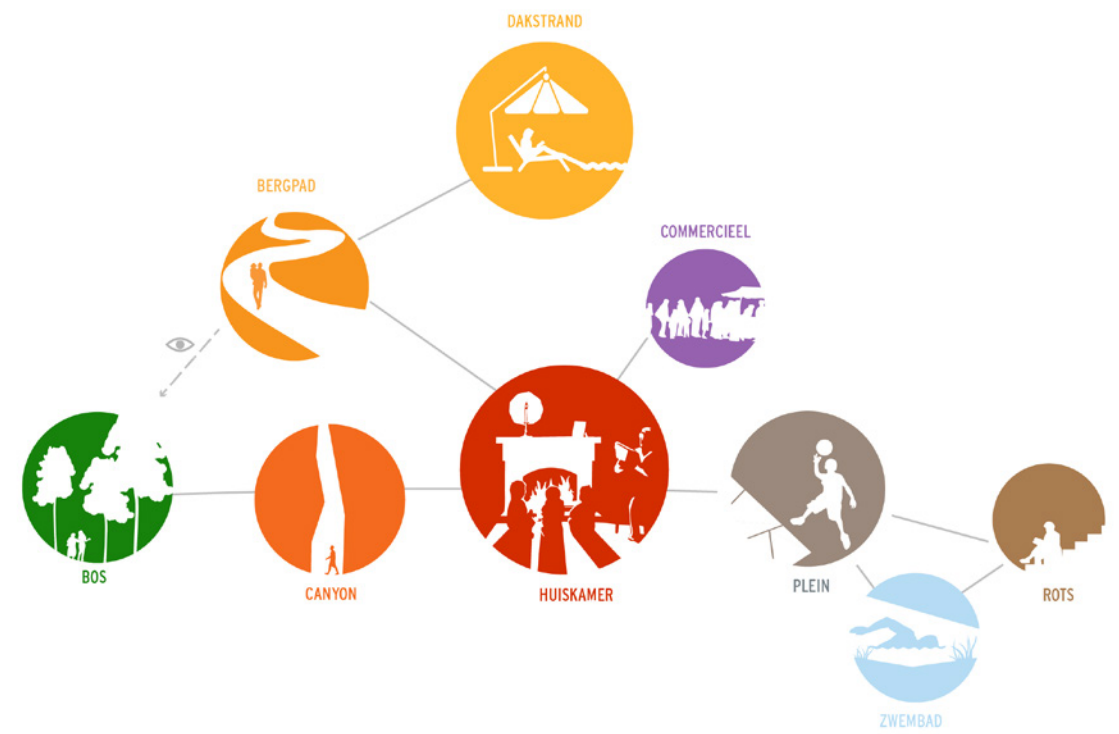
de publieke canyon

Het landschap dringt binnen tot in de verste uithoeken van het gebouw. Bijzondere publieke en collectieve functies, zoals de huiskamer, de filmzaal, de canyon, het bergpad, de bospatio en het dakstrand met rooftopbar, vormen een ketting van belevenissen door het gebouw. De commerciële voorzieningen in de plint, die passen bij het concept van Jonas, zorgen voor extra dynamiek op de begane grond en aan de kade. De voorzieningen op de begane grond zijn publiek toegankelijk voor de buurt. Het woonconcept van Jonas wordt ondersteund door een community manager, die dicht bij de bewoners staat en geraadpleegd kan worden voor bijvoorbeeld het reserveren van een logeerkamer, de yogaruimte of een deelauto. Ook organiseert hij samen met bewoners en buurtbewoners diverse activiteiten.

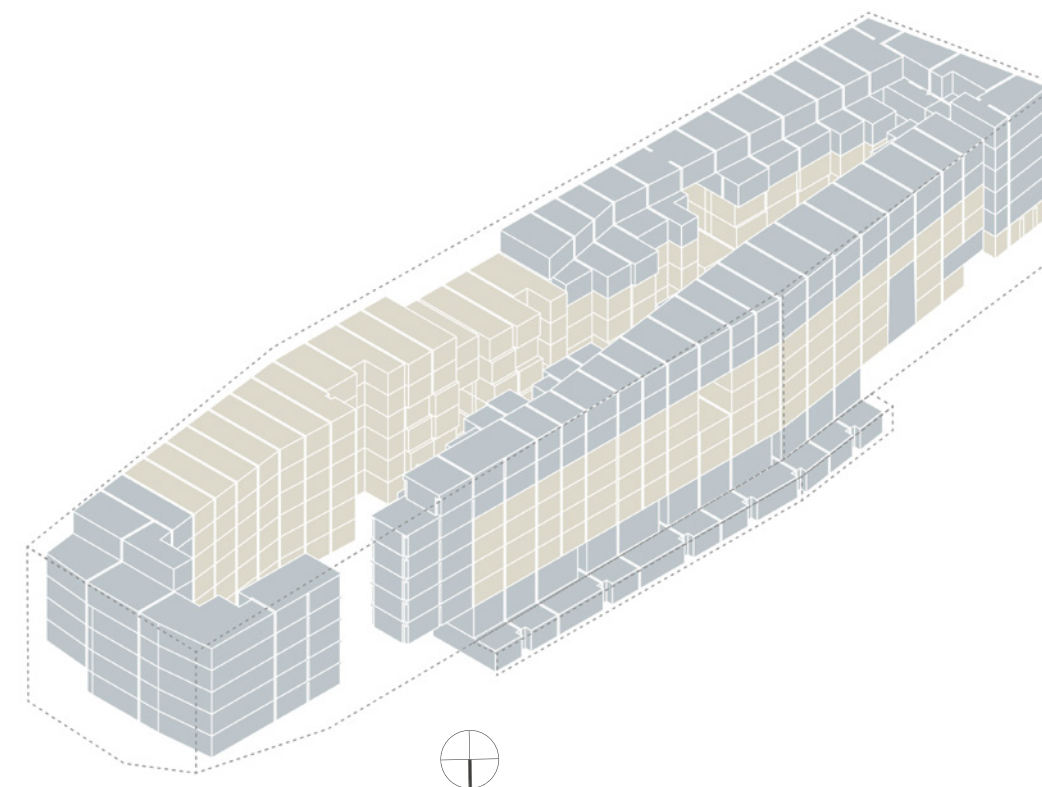
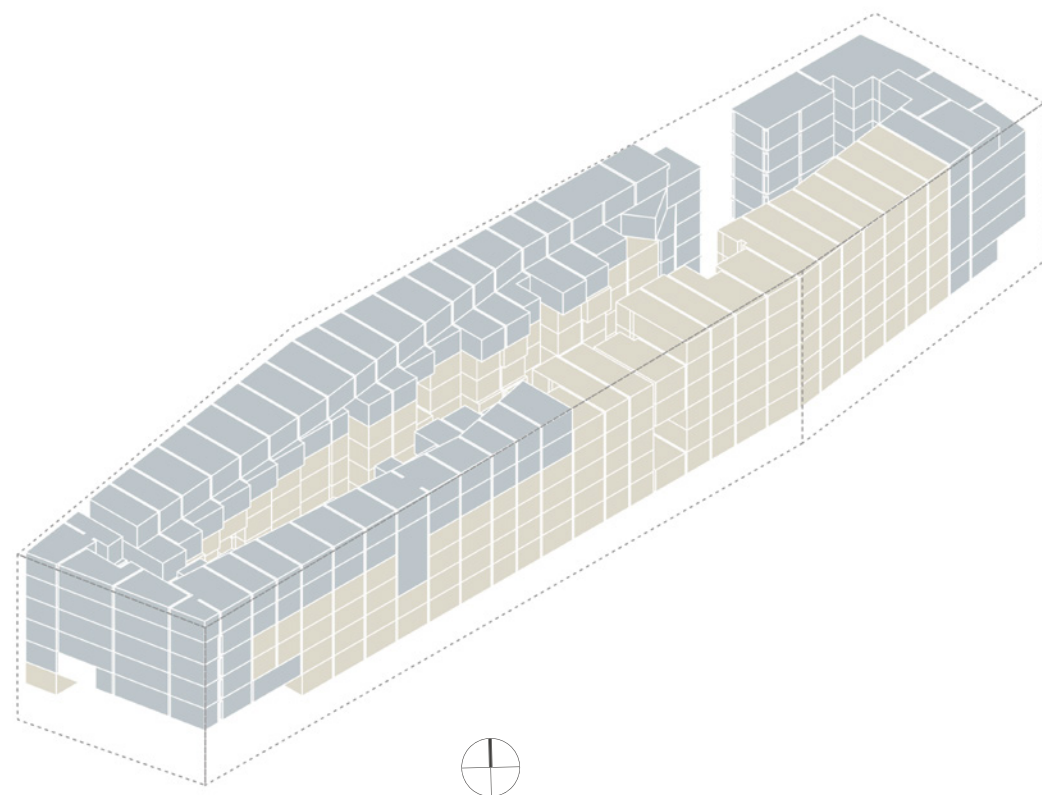
Jonas heeft een sterke focus op samenleven, met inclusiviteit als een van de belangrijkste doelen. 70% van de 273 woningen valt binnen de middenhuurcategorie, waardoor wonen in Jonas voor verschillende doelgroepen toegankelijk is.



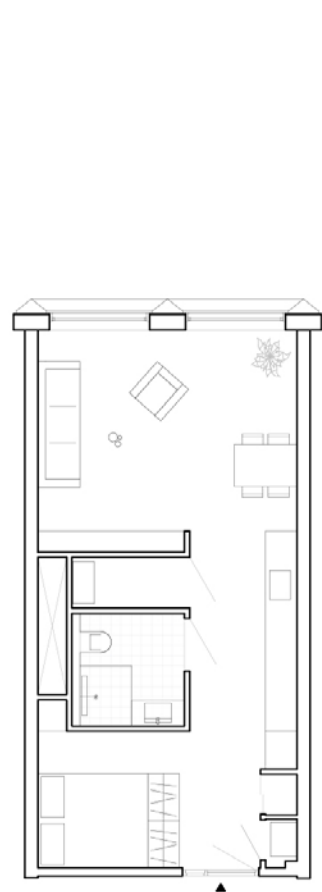
canyon en het bergpad



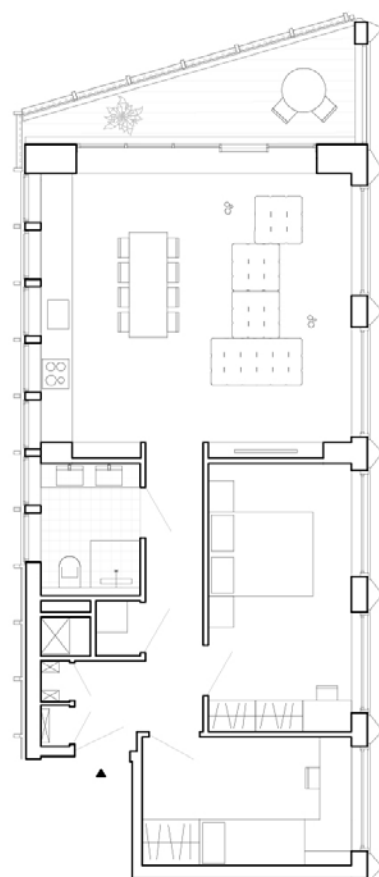
aaneenschakeling van collectieve voorzieningen



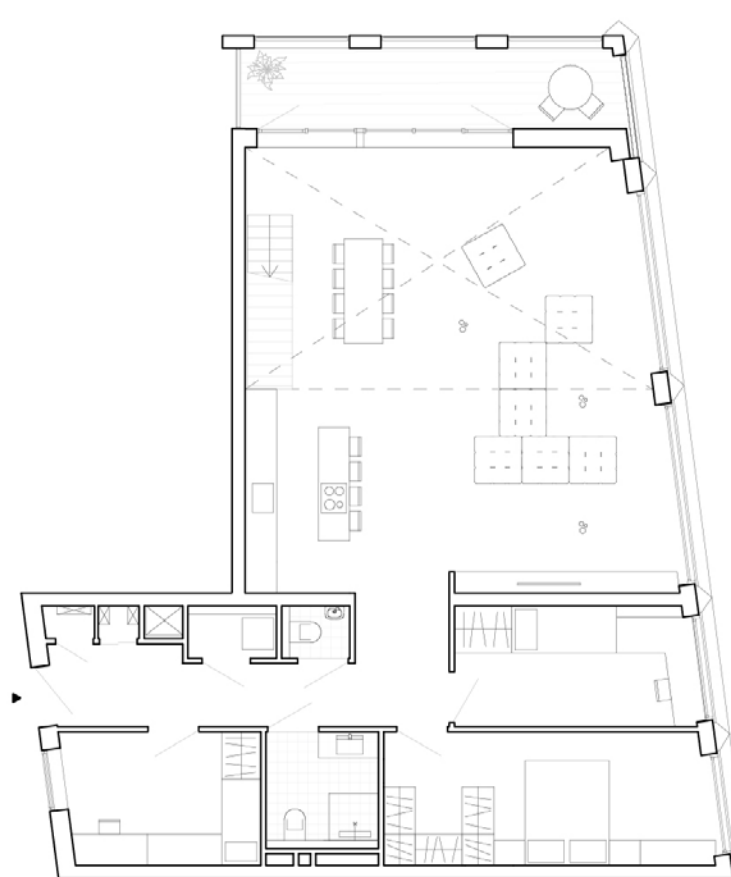
■ huurwoningen
■ koopwoningen



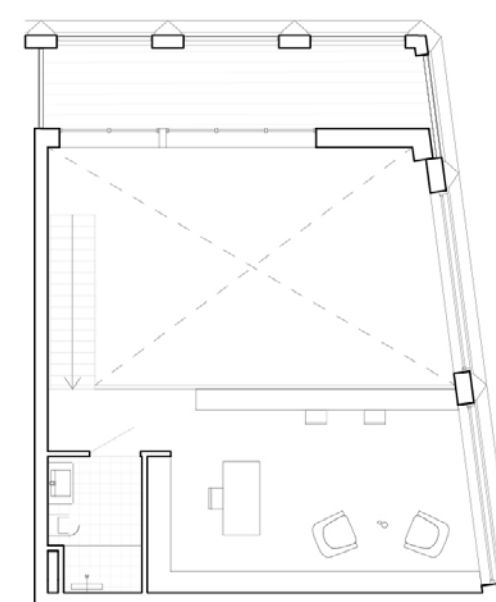
studio (S)



appartement (M)



penthouse (XL)



0m 1m 5m 10m



de huiskamer

dwarsdoorsneden



de canyon



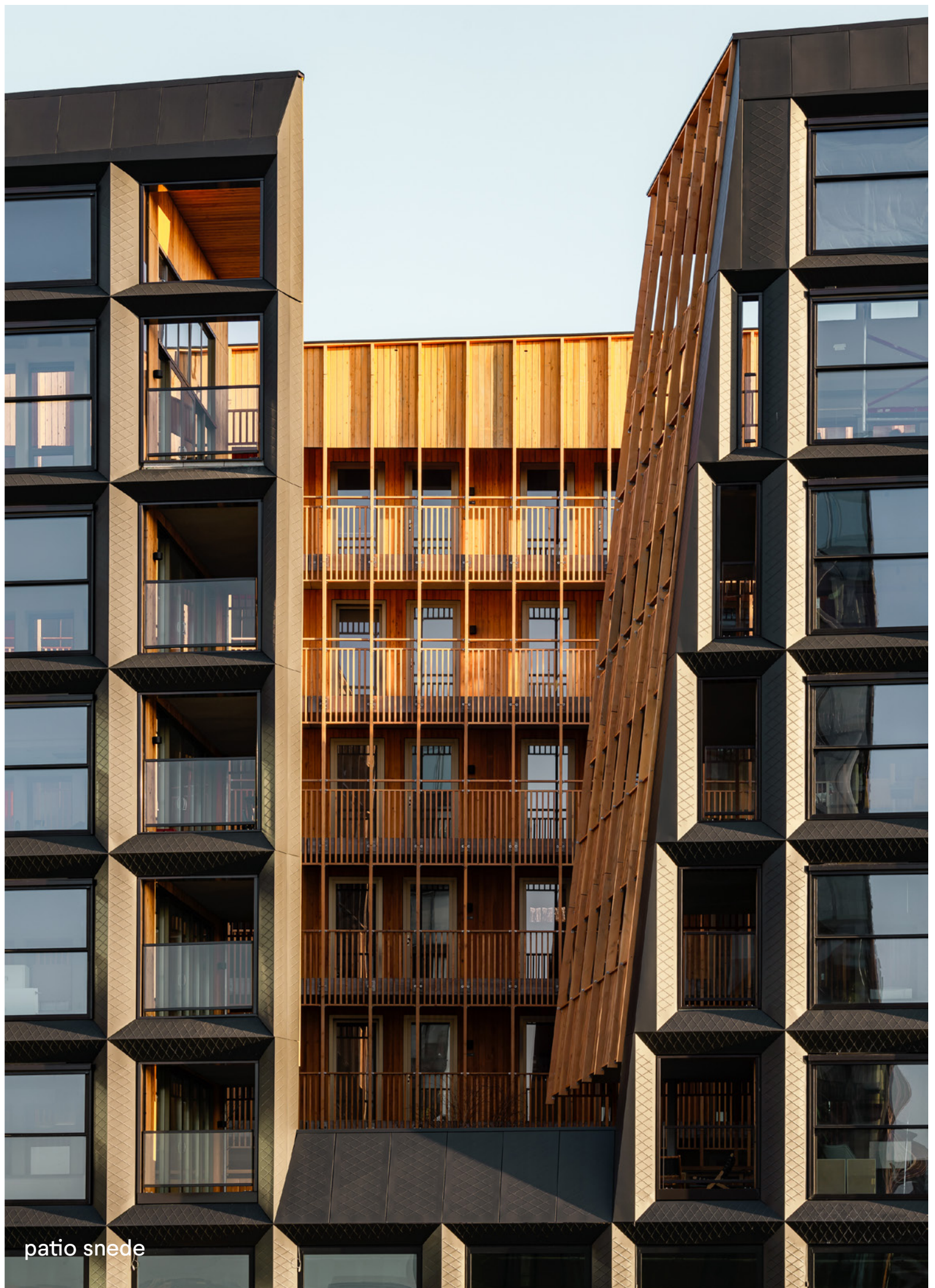
de bospatio

Naast de aandacht voor sociale duurzaamheid zit Jonas boordevol technisch duurzame voorzieningen. Het gebouw is volledig energieneutraal, met een groot aantal zonnepanelen op het dak. De duurzame energie wordt onder andere ingezet voor de installaties en de verlichting. Verder is er lagetemperatuurverwarming voorzien, met een aansluiting op het warmtenet. En er is een koudeopslagbron die gebruik maakt van het aangrenzende water: Thermische Energie uit Oppervlaktewater (TEO). Hierdoor kunnen de woningen zowel verwarmd als gekoeld worden.

Ook is ingezet op het reduceren van het materiaalgebruik en hergebruik bij het toepassen van grondstoffen. De milieu-impact van materialen was een belangrijk selectiemiddel en gedurende het proces is de inzet van diverse grondstoffen meerdere malen heroverwogen. Ook de schaduwprijs en carbon footprint van constructiematerialen zijn gedurende het ontwerpproces continu gemonitord en geoptimaliseerd. Zo is het beton CSC-gecertificeerd en het granulaat bestaat uit minimaal een kwart gerecycled materiaal, bijvoorbeeld uit bouwafval. Zowel in het interieur als in het exterieur wordt Europees Douglasshout toegepast.



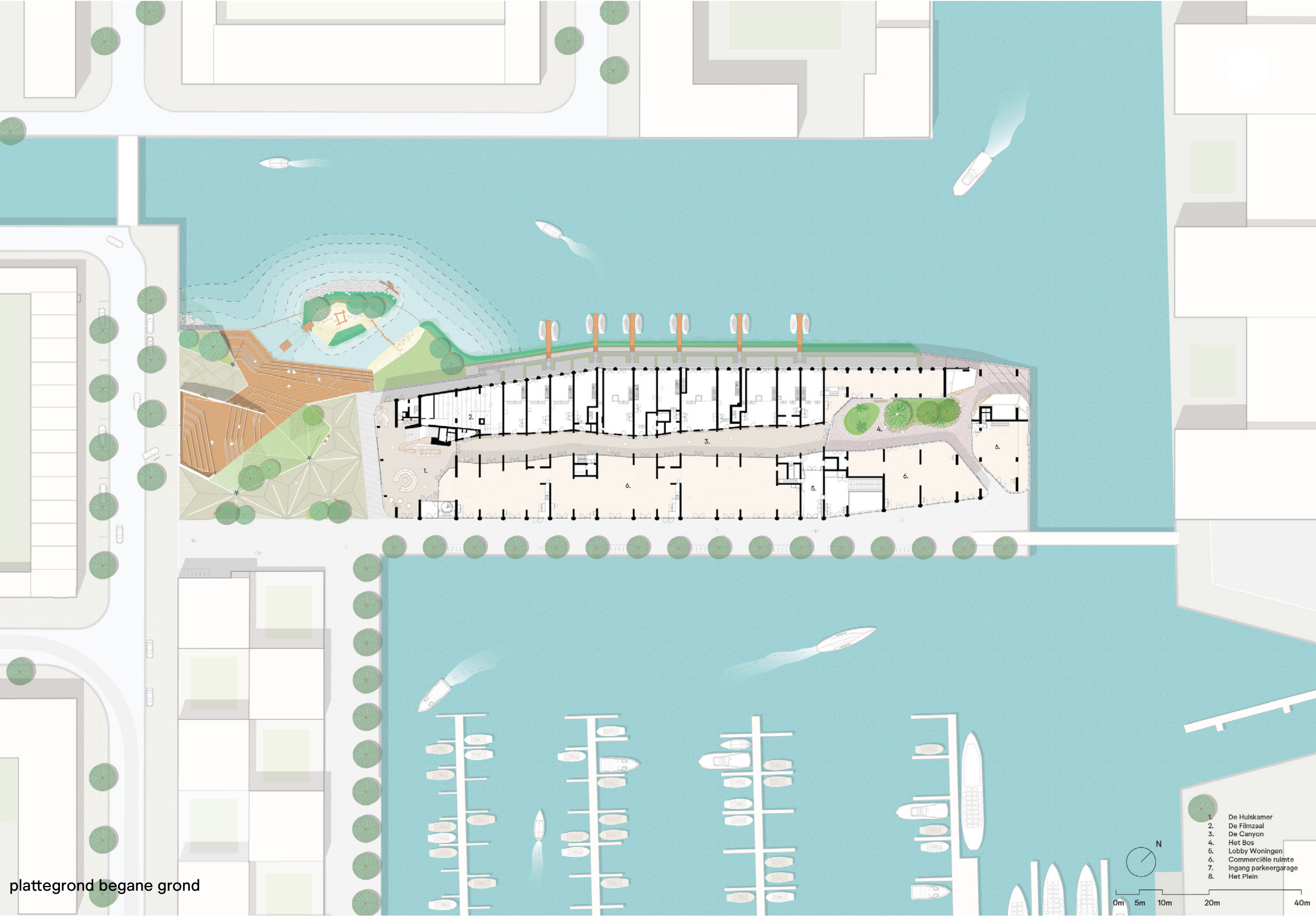
de bospatio met entree en plek aan het water

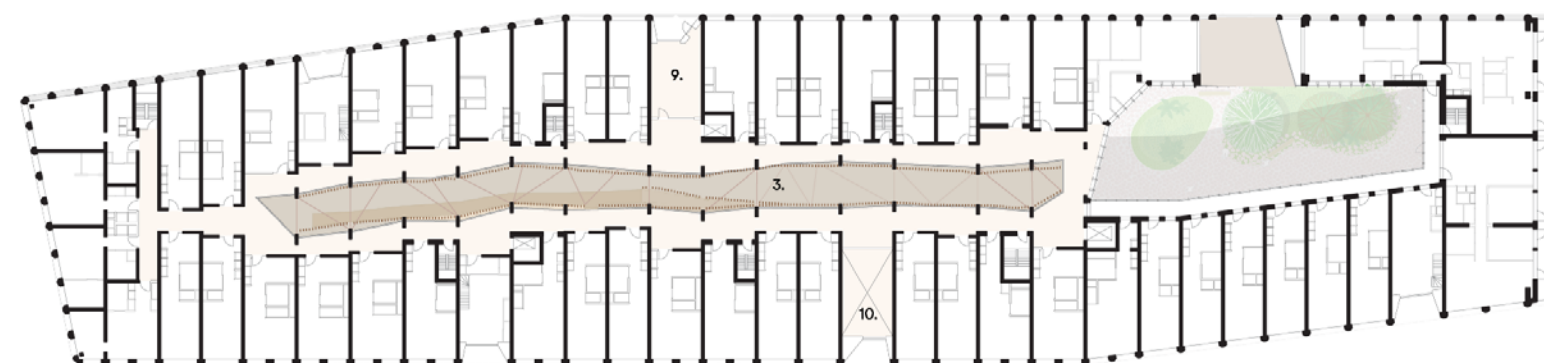


patio snede

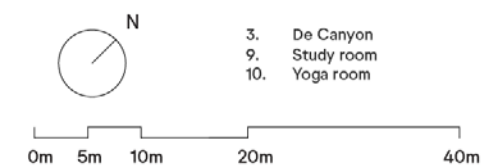


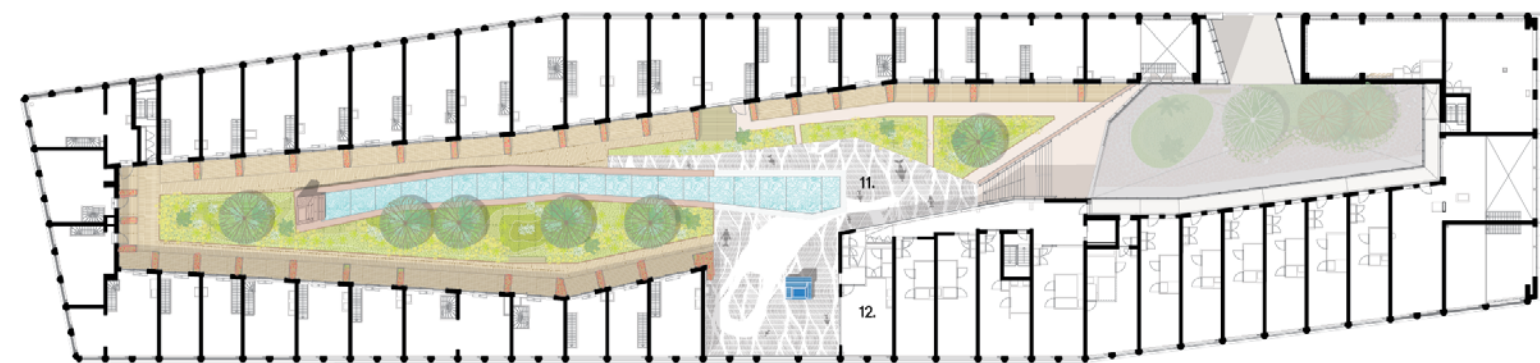
plattegrond begane grond



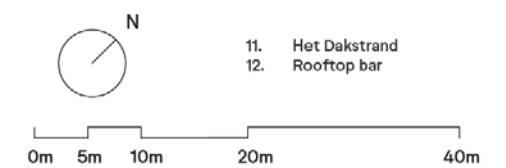


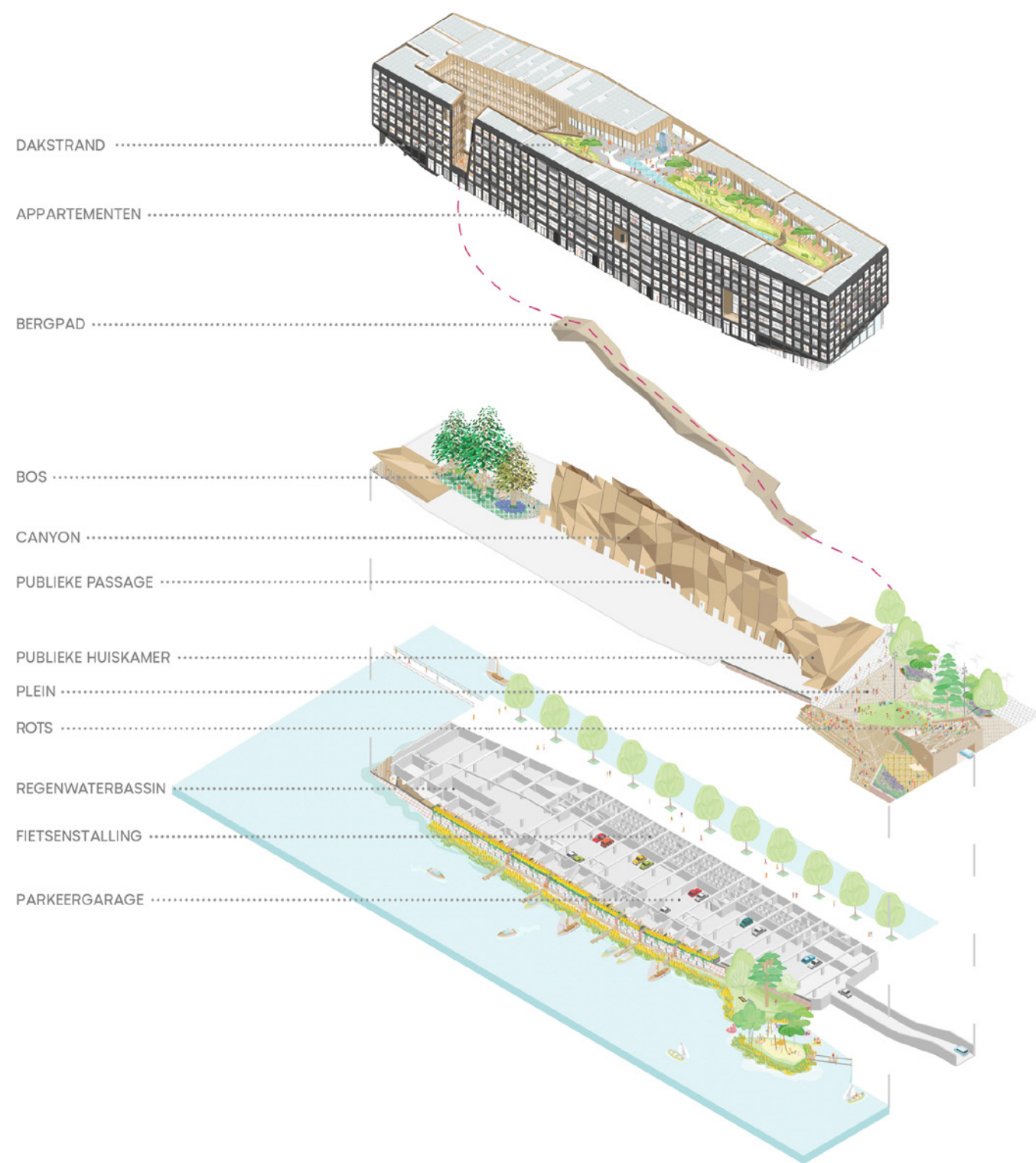
plattegrond derde verdieping





plattegrond zesde verdieping





programma

Het landschapsontwerp is natuur-inclusief en is gericht op het versterken van de ecologische waarden van de regio. Zo wordt inheemse oevervegetatie aangeplant. Bovendien worden in het water mosselriffen gecreëerd als een natuurlijke manier om de waterkwaliteit te verbeteren en de biodiversiteit te vergroten. Een bijzondere voorziening is de oeverswaluwwand die zal worden gerealiseerd. De oeverswaluw is een diersoort die van oorsprong voorkomt in het gebied maar die door alle bouwactiviteiten steeds verder in de verdrinking komt. De ecologische wand moet er voor zorgen dat ook deze dieren weer hun plek krijgen in de wijk.

Naast de maatregelen op het gebied van flora en fauna wil Jonas op verschillende manieren bijdragen aan het tegengaan van de gevolgen van klimaatverandering. Regenwater wordt opgevangen in de kelder en hergebruikt voor toiletspoeling in de publieke ruimten en commerciële units op de begane grond. De beplanting op het dakstrand zorgt voor een vertraagde afvoer van het regenwater. De stromende waterlaag op het glasdak boven de canyon voorziet in een aangename beleving van het dakstrand en in koeling van het glas en de canyon in de zomer. De patio, waar een aantal volwassen bomen wordt aangeplant in de volle grond, is een schaduwrijke plek voor contemplatie, en uitermate geschikt om je even terug te trekken op een hete zomerdag.

WORLD

BRONNEN

- één compact gebouw
- zonwering op alle noodzakelijke ramen
- optimale isolatie
- 850 zonnepanelen op het dak
- warmte-/koudeopslag met thermische energie uit oppervlaktewater
- vloerverwarming aangesloten op stadsverwarming
- efficiënt ventilatiesysteem met natuurlijke aanzuiging
- efficiënt LED-verlichtingssysteem met bewegingsdetectie

CIRCULARITEIT

- maximale flexibiliteit op de begane grond
- 25% van de hoofdconstructie bestaat uit gerecycled beton
- het milieueffect van alle materialen wordt berekend
- eenvoudig demonteerbare zinken gevel

NATUUR

- milieuonderzoek naar bestaande biodiversiteit
- mosseiriffen om het onderwaterleven te stimuleren
- nestkasten voor vleermuizen en neststenen voor vogels
- groendak en patio
- nieuwe vegetatie langs de waterkant
- infiltratie van regenwater op daken
- regenwaterbuffer van 38 m³ in kelder
- hergebruik van regenwater
- plaats voor de inzameling van gft afval

WE

WELZIJN

- optimale daglichttoetreding met grote ramen
- vrij uitzicht rond de haven
- geluidsberekening voor een optimale akoestiek
- alle noodzakelijke ramen hebben zonwering
- veel ontmoetingspunten zoals een gezamenlijke woonkamer
- hoge toegankelijkheid door brede gemeenschappelijke gangen
- houten kloof in het midden van het gebouw
- houten kloof in het midden van het gebouw
- verticaal bedienbare ramen in alle appartementen

GEZONDHEID

- verlichting met hoge frequentie in alle kamers
- CO₂-gestuurde mechanische ventilatie
- bevordering van het gebruik van de trap met aantrekkelijke verticale routes
- voorzieningen ter bevordering van het fietsgebruik
- op voetgangers gerichte buitenruimte rond het gebouw
- aantrekkelijke routing van canyon naar collectief dak
- gedeelde overdekte sportruimte
- optimaal thermisch comfort per ruimte geregeld door gebruiker

SOCIAAL

- gedeelde elektrische auto's en gedeelde mobiliteitsoplossingen
- faciliteiten om het gebruik van het openbaar vervoer actief te bevorderen
- gedeelde gastenkamers voor familie en vrienden
- collectief dak met bar
- diverse ontmoetingsplaatsen om toevallige ontmoetingen aan te stimuleren
- collectieve binnenruimten
- toegankelijkheid van het gemeenschappelijke programma
- diverse gemeenschappen omarmen met verschillende typologieën
- faciliteiten voor vergroten maatschappelijke betrokkenheid
- aanmoedigen en aanwezig van ruimtes die bewoners kunnen ontwerpen

+ VALUE

CONTEXT

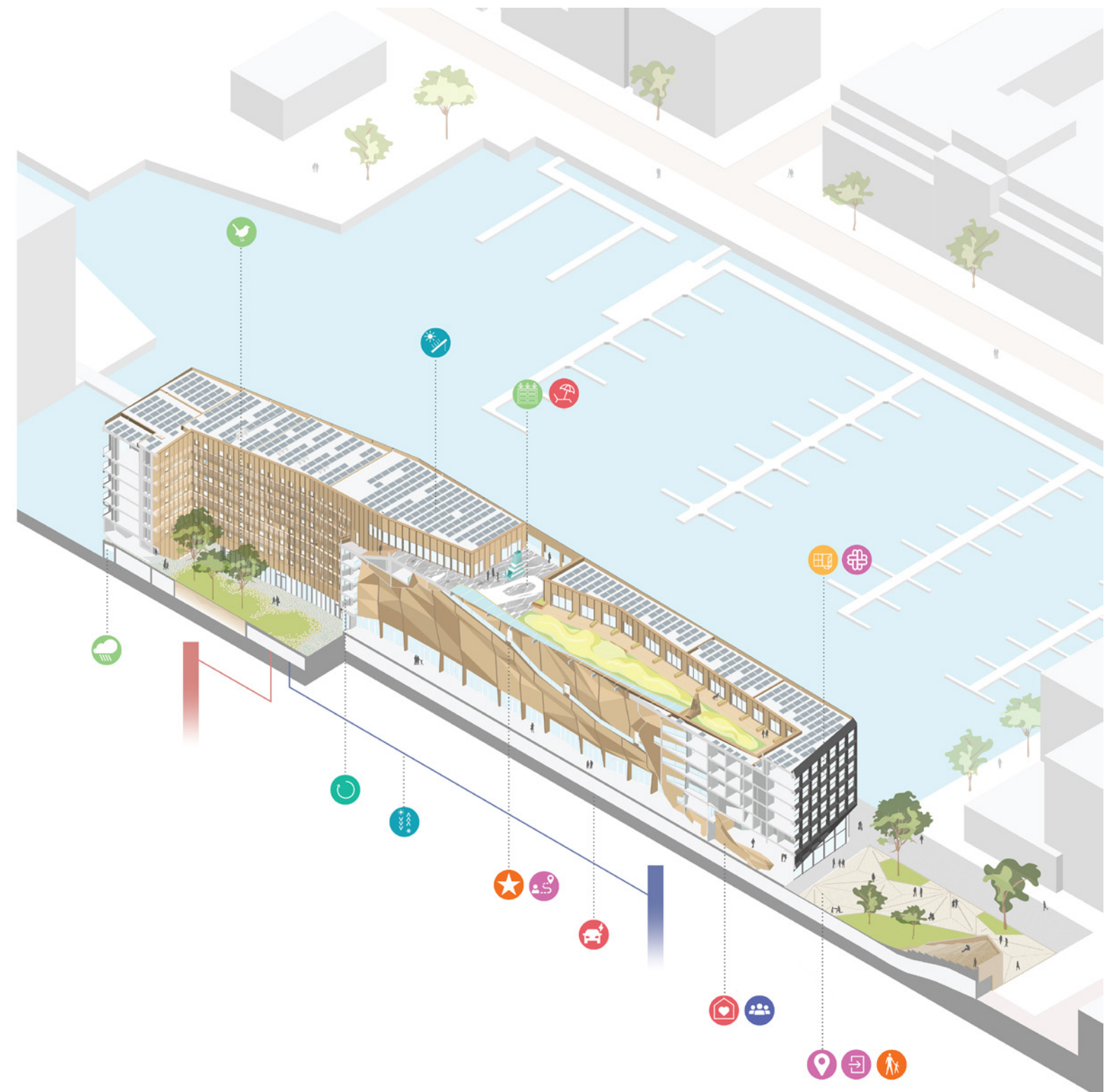
- hoogte en massa passen in de context
- gebouwen vallen op door vorm en uiterlijk
- de architectuur past in de nautische context
- zinken gevel heeft uniek contextueel patroon
- programma activeert nieuw openbaar plein
- ingangen zijn gemakkelijk te vinden
- er wordt rekening gehouden met de route van voetgangers en fietsers
- de parkeerplaats is ondergronds en niet zichtbaar

ECONOMIE

- geoptimaliseerd ruimtegebruik door compact gebouw
- flexibele ruimte in commerciële plint
- robuuste en hoogwaardige materialen
- commercieel programma draagt bij aan lokale economie
- een sterke lokale focus die de levensduur vergroot
- BIM gemodelleerd om bouwfouten te verminderen

GEMEENSCHAPPELIJK

- collectieve woonkamer om de sociale interactie te stimuleren
- werkplekken voor huurders en duurzame kantoren
- sociaal programma in de plint
- betrokkenheid van stads makers en buurtbewoners bij het proces
- openbaar plein en goed ontworpen openbare ruimte
- ruimten en voorzieningen om gemeenschapsinitiatieven te stimuleren
- lokale bedrijven en kunstenaars ondersteunen en promoten
- hergebruik van afval en kleinschalige initiatieven op het gebied van de circulaire economie
- de gemeenschap betrekken tijdens de bouw



duurzaamheidschema

Alles in Jonas is er op gericht om ontmoetingen in en om het gebouw te stimuleren, waarmee Jonas een verzamelplek voor activiteiten wordt en als een katalysator voor de buurt kan werken. Naast de technische duurzaamheid willen we met Jonas laten zien dat ecologie en sociale duurzaamheid belangrijk zijn voor het succes van een gebouw en zijn omgeving.



Projectdetails



Locatie:	Krijn Taconiskade 1 – 567, Amsterdam
Ontwerp:	2017
Realisatie:	2022
Oppervlak:	29.950 m2
Programma:	Mixed-use
Opdrachtgever:	Amvest
Architect:	Orange Architects
Team:	Patrick Meijers, Jeroen Schipper, Paul Kierkels, Elena Staskute, Florentine van der Vaart, Irina Vaganova, Athanasia Kalaitzidou, Gloria Caiti, Luís Cardoso, Kapilan Chandranesan, Eric Eisma, Filippo Garuglieri, Casper van Leeuwen, Francesco Mainetti, Manuel Magnaguagno, Angela Park, Niek van der Putten, Erika Ruiz, Ivan Shkurko
Aannemer:	Ballast Nedam West
Adviseurs:	ABT, Felixx Landscape Architects, Bureau Stadsnatuur, Pubblik&Vos, Site Urban Development, JMJ Bouwmanagement, Floor Ziegler, SmitsRinsma
Fotografie:	Sebastian van Damme

Kipstraat 52
3011 RT Rotterdam
+31 10 2010405

info@orangearchitects.nl
www.orangearchitects.nl